

DOKUMENTACJA BADAŃ KONSERWATORSKICH ORAZ PROJEKT KONSERWATORSKI

Ustalenie kolorystyki elewacji, stolarki okiennej klatki schodowej i drzwi głównych oraz wykonanie projektu konserwatorskiego stolarki okiennej i drzwiowej w kamienicy przy ul. Rynek 7/Pańska 1 w Grudziądzu



Autor dokumentacji konserwatorskiej:
mgr Beata Zarzycka

TORUŃ, PAŹDZIERNIK 2018

DZIEŁO KONSERWATORSKIE I DOKUMENTACJA CHRONIONE PRAWEM AUTORSKIM

Spis treści

1.0. KARTA IDENTYFIKACYJNA ZABYTKU I DOKUMENTACJI.....	3
2.0. CEL ORAZ ZAŁOŻENIA DOKUMENTACJI	4
3.0. ZAGADNIENIA HISTORYCZNE	4
4.0. OPIS, ANALIZA FORMY I FUNKCJI ORAZ STAN ZACHOWANIA	7
5.0. PROGRAM PRAC BADAWCZYCH	13
6.0. PRZEBIEG I WYNIKI PRAC BADAWCZYCH.....	13
7.0. WYTYCZNE KONSERWATORSKIE I ZAŁOŻENIA PROJEKTOWE.....	14
DOKUMENTACJA FOTOGRAFICZNA.....	17
CZĘŚĆ RYSUNKOWA.....	27

1.0. KARTA IDENTYFIKACYJNA ZABYTKU I DOKUMENTACJI

1.1. DANE IDENTYFIKACYJNE

RODZAJ: Elewacja, stolarka okienna i drzwiowa kamienicy przy ulicy Rynek 7/ Pańska 1 w Grudziądzu

DATOWANIE OBIEKTU: Kamienica – ok. III ćw. XIX w., stolarka okienna – TYP I i II (ozn. w dok. O1, O2 i O3) – współczesne (ślepię i ościeżnica z okresu powojennego), stolarka drzwiowa: drzwi główne kamienicy (D1) – współczesna, drzwi tylne (D2) – okres powojenny.

WŁAŚCICIEL: Gmina Grudziądz

MATERIAŁ I TECHNIKA:

Kamienica - budynek ceglany, otynkowany. Wzniesiony na rzucie zbliżonym do litery U, trzykondygnacyjny ze strychem i podpiwniczeniem.

Drewniana stolarka okienna, malowana. TYP I: krosnowa, TYP II: krosnowa. Drewniana stolarka drzwiowa, malowana o konstrukcji ramowo – płycinowej.

WCZEŚNIEJSZE PRACE: TAK

WCZEŚNIEJSZE DOKUMENTACJE: TAK

1.2. DANE DOTYCZĄCE OPRACOWANIA

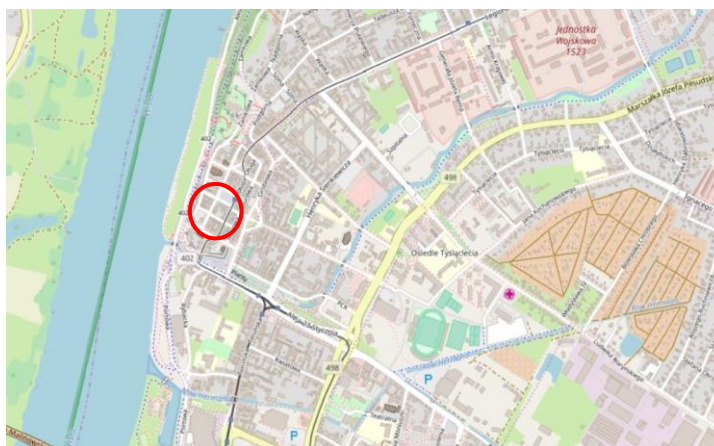
ZLECENIODAWCA: Wspólnota Mieszkaniowa przy ul. Pańska 1, 86-300 Grudziądz, ul. Curie – Skłodowskiej 5-7 w Grudziądzu

AUTOR DOKUMENTACJI: Beata Zarzycka

DATA I MIEJSCE WYKONANIA: październik 2018, Toruń

MIEJSCE PRZECHOWYWANIA:

1. **EGZ.:** Wojewódzki Urząd Ochrony Zabytków w Toruniu, ul. Łazienna 8, 87- 100 Toruń
2. **EGZ.:** Wspólnota Mieszkaniowa przy ul. Pańska 1, 86-300 Grudziądz, ul. Curie – Skłodowskiej 5-7 w Grudziądzu
3. **EGZ.:** Beata Zarzycka, ul. Mickiewicza 71/7, 87-100 Toruń



Grudziądz - fragment współczesnej mapy: plan orientacyjny z zaznaczoną lokalizacją kamienicy, skala 1:25 000; www.openstreetmap.org (dostęp: 22.10.2018 r.)

2.0. CEL ORAZ ZAŁOŻENIA DOKUMENTACJI

Poniższe opracowanie dotyczy ustalenia kolorystyki elewacji frontowej i tylnej, stolarki okiennej klatki schodowej i drzwi frontowych kamienicy oraz sporządzenia projektu konserwatorskiego dla dwóch typów stolarek okiennych znajdujących się w zachodniej i wschodniej elewacji budynku (klatka schodowa) i stolarki drzwiowej (drzwi frontowe) przy ulicy Rynek 7/ Pańska 1 w Grudziądzu.

Zakres opracowania obejmuje skrócony opis, analizę formy i funkcji, stan zachowania, dokumentację fotograficzną oraz projekt konserwatorski stolarki okiennej i drzwiowej. Podstawę opracowania stanowią: oględziny, pomiary okien i drzwi znajdujących się w zachodniej i wschodniej, a także analiza materiałów archiwalnych.

3.0. ZAGADNIENIA HISTORYCZNE

Wzmianki o istnieniu Grudziądza sięgają czasów przedhistorycznych. Wówczas istniał on, jako osada, zbudowana prawdopodobnie przez Bolesława Chrobrego na górze zamkowej. Był to jeden z granicznych grodów, stanowiących granicę z Prusami. Wcześniejsze nazwy miejscowości to *Grudzieniec*, niem. *Grudenz* lub *Graudenz*. Istnieje dokument traktujący o tym, iż w 1222 roku Grudziądz został zburzony przez Prusaków, w roku 1240 natomiast zdobyty przez Świętopełka. W roku 1286 wszyscy mieszkańcy zmuszeni zostali, by opuścić miasto w obawie przed najazdem Tatarów. Wówczas zostało ono ponownie zburzone i odbudowane na nowo dopiero w roku 1299. W 1291 Grudziądz otrzymał pierwszy znany przywilej nadany przez Meinharda von Querfurta. Już na początku XIV wieku istniał w mieście ratusz, sukiennice, zakład leczniczy felczera, sklepy rzeźnicze i szewskie, spichrze, sklep ratuszowy z wyszynkiem wina. W 1386 poprowadzono kanał z Węgrowa do miasta, w 1415 powstały wodociągi zaopatrujące miasto w wodę. Wiek XVI był czasem rozwoju kulturalno-gospodarczego miasta. Powstawały nowe kamienice, browar, słodownie i ogród chmielowy pod miastem. Wówczas stawiano już częściowo murowane spichrze. Według danych statystycznych sporządzonych przez władze pruskie, w 1772 roku było w mieście 131 murowanych domostw i 1204 mieszkańców, natomiast 28 lat później już 395 domów z cegły, 127 pod słomą. Liczba mieszkańców sięgała wówczas 4477 osób cywilnych i 700 wojskowych. Wojny napoleońskie pozbawiły miasto części domostw i ludności. Obszar miejski w tym czasie, mianowicie na przełomie XVIII/XIX w. stale się powiększał. W 1882 roku zajmował 1882 ha, z czego 90 zabudowanych. Na początku XX wieku obszar zabudowany stanowił już 185 ha. W 1816 roku założono Szkołę Miejską, w 1832 Wyższą Szkołę Miejską, którą w 1866 roku zamieniono w gimnazjum klasyczne. Powstawały wówczas także liczne fabryki. W 1878 roku zbudowano kolej na trasie Grudziądz- Jabłonowo, dalej w 1879 Grudziądz-Laskowice, następnie w 1883 Grudziądz połączył się za pomocą kolei z Toruniem.

Historia kamienicy pod numerem Rynek 7/ Pańska 1 nie jest znana. Powstanie kamienicy można datować na III ćw. XIX w, gdyż pojawia się ona już na planie katastralnym z 1872 roku.

Wiele kamienic przyrynkowych zostało zniszczonych w trakcie działań wojennych i odbudowanych przy rynku w stylu renesansowy. Kamienica pod numerem 7 uległa jedynie częściowemu zniszczeniu. Pozbawiona została części tynków na elewacjach, oryginalnej stolarki i części dekoracji parteru. Dzięki temu w dużej mierze pozostała do dziś w niezmienionym kształcie. Przy ulicy Pańskiej (nazwa pochodzi od panów – zamożnych mieszkańców), wzdłuż której biegnie elewacja zachodnia kamienicy koncentrowało się życie gospodarcze miasta do czasu wybuchu II wojny światowej. Powstawały tutaj liczne obiekty handlowe, podobnie jak w przypadku kamienicy Rynek 7/Pańska 1, będącej przedmiotem opracowania.



Ilustracja 1. – plan katastralny 1872 r. Fragment z obszarem Grudziądza w obrębie murów obronnych. Za: „Szkice grudziądzkie”



135. Zachodnia pierzeja Rynku z siedzibą Ratusza, który spłonął w 1893 roku, 1892 r., wyd. Johannes von Szymonowicz, Grudziądz
 135. Westfront des Marktes mit Rathaus, das 1893 abgebrannt ist, 1892, Hrsg. Johannes von Szymonowicz, Graudenz

Ilustracja 2 – pocztówki dokumentujące wygląd kamienicy przy ulicy Rynek 7/ Pańska 1 w Grudziądzu (widoczna ciemna kolorystyka elewacji, a także jasna kolorystyka stolarki okiennej. Za: „Grudziądz i okolice na starej karcie pocztowej,,



223. Południowa pierzeja Rynku, 1944 r., wyd. Foto Sonnke, Gdańsk
223. Südfront des Marktes, 1944, Hrsg. Foto Sonnke, Danzig

Ilustracja 3 – pocztówki dokumentujące wygląd kamienicy przy ulicy Rynek 7/ Pańska 1 w Grudziądzu. Za: „Grudziądz i okolice na starej karcie pocztowej,,

Literatura:

Materiały, na których oparto opracowanie [w tym wcześniejsze dokumentacje]:

1. Lech Misiaszek, Grudziądz ulice - wczoraj i dziś, Grudziądz 2014.
2. Stanisław Myśliwski – Wołowski, Szkice grudziądzkie, 1972.
3. Cymelia grudziądzkiej fotografii ze zbiorów Muzeum w Grudziądzu i Zbigniewa Zawadzkiego, pod red. Dawida Schoenwalda, Grudziądz 2018
4. Grudziądz i okolice na starej karcie pocztowej, T. I, IV i V, Grudziądz 2006, 2008, 2010.
5. Słownik geograficzny Królestwa Polskiego i innych krajów słowiańskich, t. II, pod red. F. Sulimierskiego, B. Chlebowskiego i W. Walewskiego, Warszawa 1881.

Dokumentacje (budynek):

1. Karta Inwentaryzacyjna obiektu. Miasto Grudziądz, ul. 22 Lipca/ Rynek 7. Miejsce przechowywania: Biuro MKZ w Grudziądzu.
2. Grudziądz. Studium konserwatorskie do zagospodarowania przestrzennego miasto wykonane na zlecenie Wojewódzkiego Konserwatora Zabytków w Bydgoszczy, T. I, oprac. K. Kalinowska i A. Werszycki, Toruń 1973 r. Miejsce przechowywania : Biuro WKZ w Toruniu.

4.0. OPIS, ANALIZA FORMY ORAZ STAN ZACHOWANIA KAMIENICA



Elewacja frontowa (północna) kamienicy, widok od północy



Elewacja zachodnia kamienicy, widok od zachodu



Elewacja tylna kamienicy i podwórze, widok od wschodu

OPIS:

Budynek ceglany, wzniesiony na planie zbliżonym do prostokąta z prostokątnym podwórzem (dawna studnia), trzykondygnacyjny ze strychem i podpiwniczeniem.

Elewacja frontowa (północna) pięcioosiowa (osie wyznaczają okna), tynkowana z dekoracją architektoniczną w formie profilowanych gzymsów międzykondygnacyjnych, gładkich opasek okiennych i wieńczącego ją gzymsu konsolowego o formach neoklasycystycznych, strefa cokołowa wyraźnie wyodrębniona. Na szerokości trzech środkowych osi, do wysokości strychu pseudoryzalit. Okna II i III kondygnacji zamknięte łukiem odcinkowym (na II kondygnacji (ryzalit) proste, profilowane naczółki nad otworami), na parterze natomiast prosto. W skrajnych osiach elewacji schody (wtórne) ustawione równolegle do elewacji.

Elewacja zachodnia ośmioosiowa (osie wyznaczają okna i drzwi), tynkowana z dekoracją architektoniczną w formie profilowanych gzymsów międzykondygnacyjnych, gładkich opasek okiennych i naczółków okiennych na II kondygnacji. Strefa cokołowa wyraźnie wyodrębniona. Elewacja zwieńczona gzymsem konsolowym, tożsamym z tym na elewacji północnej. Wokół wejścia głównego (IV oś od północy) żłobkowane obramienie sięgające do wysokości cokołu.

Elewacja tylna trójosiowa (osie wyznaczają okna) tynkowana, bez dekoracji architektonicznej. Wejście tylne kamienicy na II osi poprzedzone schodami w układzie równoległym do elewacji.

Elewacja podwórzowa (północna) jednoosiowa (osie wyznaczają okna) tynkowana, bez dekoracji architektonicznej.

Elewacja podwórzowa (południowa) dwuosiowa (osie wyznaczają okna) tynkowana, bez dekoracji architektonicznej.

STAN ZACHOWANIA:

Elewacje kamienicy zachowane są w niezbyt dobrym stanie. W dolnych partiach ścian, jak i na stopniach schodów frontowych widoczne zawilgocenia. Na wszystkich elewacjach widoczne odspojenia tynku (w niektórych miejscach wielkopowierzchniowe), odspojenie farby, a także cementowe uzupełnienie ubytków. Nad niektórymi otworami okiennymi spękania. Detal architektoniczny zachowany w dość dobrym stanie, tutaj widoczne jedynie łuszczące się fragmenty warstwy malarskiej. Próg poprzedzający wejście główne od strony zachodniej, jak i okładzina ceramiczna schodów poprzedzających wejście do lokalu z widocznymi spękaniem i ubytkami.

STOLARKA OKIENNA I DRZWIOWA

OKNO TYP I (O1-wariant wyższy i O2 - wariant niższy)



Lokalizacja	Elewacja frontowa (zachodnia) budynku, II kondygnacja, IV oś od północy.
Rodzaj pomieszczenia	Klatka schodowa
Materiał, konstrukcja	Okno drewniane o konstrukcji krosnowej. Oszklenie w formie szyby gładkiej.
Podziały	Okno zamknięte łukiem odcinkowym, dwudzielne, dwupoziomowe, sześciopodziałowe.
Okucia	Zawiasy czopowe, narożniki okienne, klamki symetryczne, zatrzaski
Dekoracja, cechy stylowe	Żłobkowane ślemię.

OKNO TYP II (O3)



Lokalizacja	Elewacja tylna budynku, parter, IV oś od południa.
Rodzaj pomieszczenia	Korytarz kamienicy.
Materiał, konstrukcja	Okno drewniane o konstrukcji krosnowej. Oszklenie w formie szyby gładkiej.
Podziały	Okno zamknięte prosto, dwudzielne, dwupoziomowe, sześciopodziałowe.
Okucia	Zawiasy czopowe, narożniki okienne, klamki symetryczne, zatrzaski.
Dekoracja, cechy stylowe	Żłobkowanie na ślemieniu.

STAN ZACHOWNIA:

Stolarka okienna klatki schodowej zachowana jest w niezbyt dobrym stanie, ponadto ma w całości charakter wtórny (ślemiona z okresu powojennego). Pokryta jest warstwami wtórnych przemalowań. Na skrzydłach zewnętrznych, na ościeżnicy, jak i na parapecie widoczne są miejsca odspojień i spękania warstwy malarskiej, natomiast wokół oszklenia dostrzega się ubytki kitu szklarskiego. Niektóre z elementów są wysuszone i noszą ślady spękań. W przypadku niektórych okien braki w oszkleniu.

W związku z powyższym postuluje się o całkowitą wymianę stolarki.

DRZWI (D1)



Lokalizacja	Elewacja frontowa budynku, parter, IV oś od północy.
Rodzaj pomieszczenia	Klatka schodowa.
Materiał, konstrukcja	Drzwi drewniane o konstrukcji ramowo-płycinowej. Oszklenie nadświetla w formie szyby gładkiej.
Podziały	Drzwi zamknięte prosto, półtoraskrzydłowe. Całe skrzydło o podziale na cztery płyciny, natomiast pół skrzydła - dwupłycinowe. Nadświetle dzielone na trzy równe części.
Okucia	Zawiasy czopowe, gałka drzwiowa.
Dekoracja, cechy stylowe	Żłobkowanie na belce nadświetla.

DRZWI (D2)



Lokalizacja	Elewacja tylna budynku, parter, III oś od południa.
Rodzaj pomieszczenia	Korytarz kamienicy.
Materiał, konstrukcja	Drzwi drewniane o konstrukcji ramowo-płycinowej. Oszklenie nadświetla w formie szyby gładkiej.
Podziały	Drzwi zamknięte prosto, dwuskrzydłowe. Każde skrzydło dzielone na trzy płyciny.
Okucia	Zawiasy czopowe, gałka drzwiowa (zewnątrza strona) i klamka niesymetryczna (wnętrze).
Dekoracja, cechy stylowe	Żłobkowanie na belce nadświetla.

STAN ZACHOWNIA:

Stolarka drzwiowa (frontowa i tylna) zachowana jest we względnie dobrym stanie. Ma w całości charakter wtórny (drzwi tylne z okresu powojennego, frontowe współczesne). Drzwi frontowe, nie wpisują się w charakter budynku, ponadto noszą ślady użytkowania w postaci uszkodzeń mechanicznych (otarcia, drobne wyłamania). Drzwi tylne natomiast pokryte są warstwami wtórnych przemalowań. Na skrzydłach zewnętrznych, na ościeżnicy widoczne są miejsca odspojen i spękania warstwy malarskiej. Widoczne tutaj także drobne ubytki struktury drewna. Nie stwierdzono jednak występowania istotniejszych uszkodzeń. Drzwi są w dobrym stanie technicznym, nie stwierdza się deformacji skrzydeł drzwiowych. Połączenia poszczególnych elementów są zwarte.

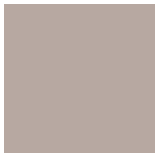
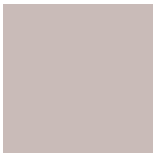

W związku z powyższym postuluje się o całkowitą wymianę stolarki frontowej w celu przywrócenia charakteru zgodnego z czasem powstania budynku, natomiast w przypadku stolarki drzwiowej tylnej postuluje się o jej renowację, gdyż stan zachowania pozwala na dalsze jej użytkowanie.

5.0. PROGRAM PRAC BADAWCZYCH

1. Przeprowadzenie analizy stanu zachowania obiektu i wykonanie dokumentacji fotograficznej.
2. Wykonanie badań odkrywkowych w wybranych miejscach na elewacjach budynku.
3. Wstępne ustalenia dotyczące stanu zachowania stolarek okiennych i drzwiowych, ich warstw malarskich oraz stanu zachowania elewacji kamienicy.
4. Przedstawienie wytycznych konserwatorskich.

6.0. PRZEBIEG I WYNIKI PRAC BADAWCZYCH

W toku badań przeprowadzonych w kamienicy przy ulicy Rynek 7/ Pańska 1, a także w oparciu o historyczny materiał ikonograficzny ustalono, iż nie zachował się oryginalny tynk na elewacjach kamienicy, a co za tym idzie także oryginalna warstwa malarska. Ponadto stwierdzono, iż nie zachowała się także żadna historyczna stolarka okienna i drzwiowa. W związku z powyższym niemożliwym było ustalenie pierwotnej kolorystyki elewacji na podstawie odkrywek oraz wykonanie odkrywek sondażowych stolarek znajdujących się w budynku. W tej sytuacji proponuje się, by w przypadku elewacji, zarówno frontowej, jak i tylnej wraz z obokniami i odrzwiami zastosować kolor beżowy, zbliżony do NCS S3005-Y80R. Detal należy pokryć farbą w kolorze o ton jaśniejszym, mianowicie NCS S2005-Y80R. Dla nowej stolarki okiennej i drzwiowej proponuje się kolor brązowy zbliżony do NCS S7020-Y40R,

Oznaczenie koloru NCS (elewacja)	Oznaczenie koloru NCS (detal)	Oznaczenie koloru NCS (stolarka okienna i drzwiowa)
NCS S3005-Y80R 	NCS S2005-Y80R 	NCS S7020-Y40R 

7.0. WYTYCZNE KONSERWATORSKIE I ZAŁOŻENIA PROJEKTOWE

Zły stan zachowania elewacji, w tym stolarek pozwala zakwalifikować elewację do generalnego remontu, natomiast stolarkę okienną części wspólnych i drzwiową (drzwi frontowe) do całkowitej wymiany. W przypadku powyższego należy oprzeć kolorystykę elewacji, jak i stolarek budynku o wyniki analiz i powyższe wytyczne. Wygląd stolarek natomiast o powstały projekt konserwatorski, oparty na zachowanej ikonografii z czasów bliskich powstaniu budynku, z której wynikają podziały, jak i ustalona kolorystyka.

PROGRAM PRAC:

Wymagania i wskazania:

Przed pracami należy wykonać dokumentację fotograficzną wszystkich elewacji oraz stolarki.

ELEWACJE

- w przypadku remontu elewacji należy skuć wszystkie tynki pozostawiając detal (gzymsy, opaski okienne), zastępując je tynkami wapiennymi lub wapienno –trasowymi w technologii np. ATLAS ZŁOTY WIEK (TWT);
- tynki cokołu należy skuć w całości i zastąpić je tynkami typu WTA w technologii np. ATLAS ZŁOTY WIEK (TRB);
- do pomalowania elewacji budynku należy użyć elewacyjnej farby mineralnej (kolor wg. wskazania);
- należy wykonać izolację przeciwilgociową pionową zewnętrzną w postaci folii kubełkowej zamkniętej listwą systemową oraz izolację poziomą aplikowaną od wnętrza (nad posadzką) w technologii np Vandex IC;
- parapety zewnętrzne i ogniomur – należy zastosować blacharkę (ocynkowaną lub tytanowo - cynkową) na wulstwę;

DETAL

- do pomalowania detalu należy użyć elewacyjnej farby mineralnej (kolor wg. wskazania);
- opaski okienne od strony lica malować w kolorze detalu, natomiast oboknia (węgary) w kolorze elewacji;
- w przypadku gzymsu wieńczącego (konsolowego) należy traktować, jako detal cały gzyms wraz z tłem (kolorystyka) i pokryć go farbą podkładową i wierzchnią;
- gzyms wieńczący murowany (wraz z konsolami) należy oczyścić metodą sucho-ścierną, następnie ubytki zaprawy uzupełnić np. w technologii podanej powyżej (ATLAS ZŁOTY WIEK), profile wyciągnąć;
- gzymsy pośrednie należy odtworzyć profilem ciągnionym w tynku;

SCHODY

Schody (Pańska)

- należy wymienić spękany betonowy stopień przed wejściem głównym do kamienicy na stopień z bloku granitowego płomieniowanego od czoła i na górnej powierzchni;
- w przypadku schodów prowadzących do lokalu usługowego na parterze należy usunąć spękaną okładzinę ceramiczną i w zastosoować w jej miejsce okładzinę z pełnych płyt granitowych grubości 3 cm (opracowanie powierzchni jak wyżej);

STOLARKA OKIENNA

Stolarka okienna TYPU I i II (O1, O2, O3) w konstrukcji krosnowej, ślemię i słupek stałe, szprosy profilowane, okna dwudzielne, dwupoziomowe, dzielone na dziesięć kwater (nadślemię – cztery, skrzydła dolne po trzy kwatery) (wg. projektu)

Okna TYP I i II - O1, O2 i O3

- okno osadzone zgodnie z projektem; ramiaki łączone za pomocą czopów i wzmocnione kątownikami;
- podziały zgodnie z projektem;
- okapniki drewniane o kształcie i wymiarach zgodnie z projektem;
- profilowanie elementów stolarki, w tym ram okiennych i ślemienia zgodnie z projektem;
- okucia zgodnie z projektem;
- okno pomalować zgodnie z powyższymi wytycznymi;
- szklenie w postaci szyby typu float o grubości 4 mm, metodą tradycyjną na kit

STOLARKA DRZWIOWA

Drzwi główne (D1)

- półtoraskrzydłowe, ślemię profilowane, nadświetle z podziałem pionowym na 4 kwatery (wg. Projektu);
- konstrukcja drzwi: ramowo – płycinowa;
- drzwi osadzone zgodnie z projektem; ramiaki łączone za pomocą czopów;
- podziały stolarki, profilowanie elementów detalu zgodnie z projektem
- drzwi pomalować zgodnie z powyższymi wytycznymi;

Drzwi tylne (D2)

W przypadku renowacji wyżej wymienionej stolarki drzwiowej należy:

- zdemontować skrzydła drzwiowe i okucia;
- oczyścić skrzydła drzwiowe i drewniane elementy nadświetla z powłok malarskich;

- oczyścić elementy okuć z powłok malarskich i ewentualnej rdzy;
- oczyszczone elementy drewna zaimpregnować i zastosować preparat owadobójczy;
- uzupełnić ubytki w strukturze drewna;
- ewentualne zmurszałe elementy drewna wymienić na nowe wykonane z wysezonowanego drewna,
- przygotowane w powyższy sposób elementy stolarki należy po połączeniu pokryć warstwą malarską o kolorze wskazanym w wyżej wymienionej dokumentacji konserwatorskiej;
- oczyszczone elementy okuć zamontować powtórnie, natomiast klamki wymienić na nowe;
- oczyszczone oszklenie zamontować powtórnie i zastosować kit szklarski o kolorze zbliżonym do koloru stolarki

Uwaga:

Wykonawca stolarki przed przystąpieniem do jej realizacji powinien sprawdzić wymiary zewnętrzne istniejących okien i drzwi w naturze i w miarę potrzeby korygować gabaryty okien i drzwi.

DOKUMENTACJA FOTOGRAFICZNA



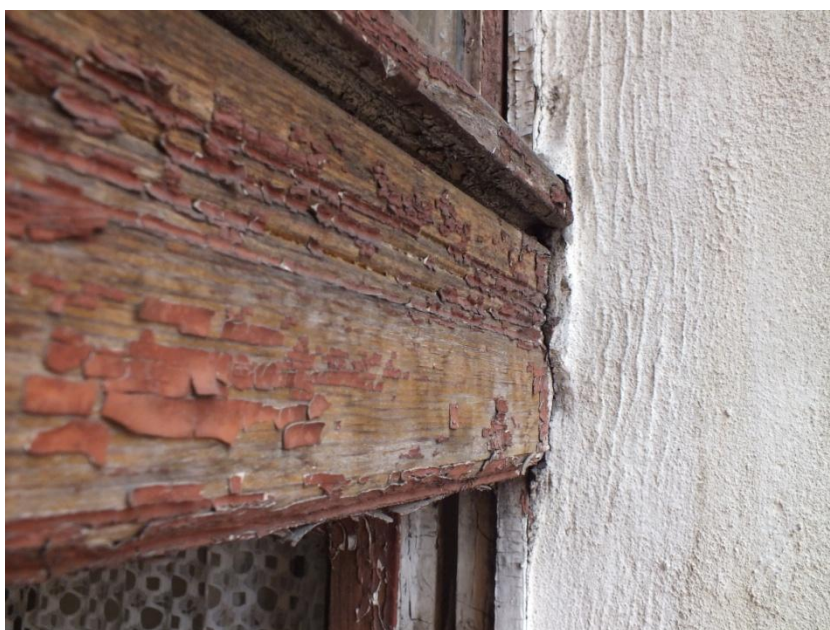
ul. Rynek 7/ Pańska 1, stolarka okienna TYPU I (O2), widok od wewnątrz, zastosowane wtórnie okno skrzynkowe



ul. Rynek 7/ Pańska 1, stolarka okienna TYPU I (O2), widok od wewnątrz, widoczne zacieki i spękanie warstwy malarskiej na ślemionach



ul. Rynek 7/ Pańska 1, stolarka okienna TYPU II (O3), widoczne odspojenia warstwy malarskiej na partii ślemienia i ramiaka



ul. Rynek 7/ Pańska 1, stolarka okienna TYPU II (O3), widoczne ubytki i spękanie warstwy malarskiej na ślemieniu



ul. Rynek 7/ Pańska 1, stolarka okienna TYPU II (O3), widoczne wysuszenie drewna, ubytki warstwy malarskiej i kitu szklarskiego



ul. Rynek 7/ Pańska 1, drzwi frontowe kamienicy (D1), widoczny spękany betonowy stopień i wysuszone okapniki drzwiowe i otarcia skrzydeł



ul. Rynek 7/ Pańska 1, elewacja zachodnia, schody prowadzące do lokalu usługowego



ul. Rynek 7/ Pańska 1, elewacja północna, schody zewnętrzne do lokalu, widoczne silne zacieki i zawilgocenie



ul. Rynek 7/ Pańska 1, elewacja frontowa (północna) fragment schodów zewnętrznych, widoczne skorodowane elementy balustrady



ul. Rynek 7/ Pańska 1, elewacja frontowa (północna), widoczne ubytki i spękania warstwy pokrywającej elewację



ul. Rynek 7/ Pańska 1, elewacja frontowa (północna), widoczne spękanie i ubytki warstwy
pokrywającej detal



ul. Rynek 7/ Pańska 1, elewacja frontowa (północna), widoczne spękania nad otworami
okiennymi



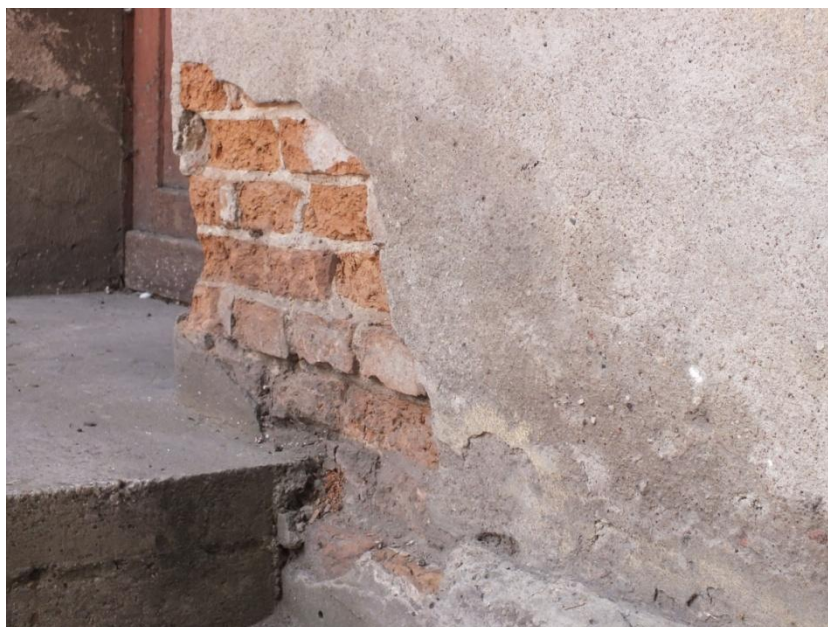
ul. Rynek 7/ Pańska 1, elewacja frontowa (północna), wtórne cementowe uzupełnienie



ul. Rynek 7/ Pańska 1, elewacja frontowa (zachodnia), widoczny ubytki tynku w strefie cokołowej i graffiti



ul. Rynek 7/ Pańska 1, elewacja frontowa (zachodnia), widoczne ubytki warstwy pokrywającej
odrzewia



ul. Rynek 7/ Pańska 1, elewacja tylna, widoczne ubytki warstwy tynku



ul. Rynek 7/ Pańska 1, elewacja tylna, widoczne znaczne ubytki warstwy tynku

CZEŚĆ RYSUNKOWA